

Handleiding



Revisie 004 – 10/2022

© 2022 - Frank Van Goolen
All rights reserved

3.1.3 Mappen en bestanden

Een map, bestand of een archief **openen** gebeurt door erop te dubbelklikken of met de toetscombinatie [CTRL] + [PgDn].

Ook een programma **starten** kan door erop te dubbelklikken.

Een **nieuwe map** of submap aanmaken doe je door met de cursor in de root van een drive, in een map of in een archiefmap te gaan staan.

Daarna druk je op de functietoets [F7] of in de onderste balk op de desbetreffende knop.

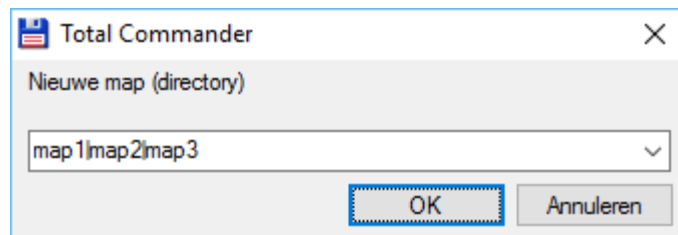
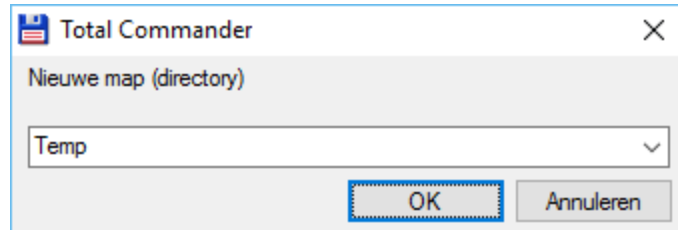
F7 Nieuwe map

Automatisch wordt de huidige map voorgesteld.

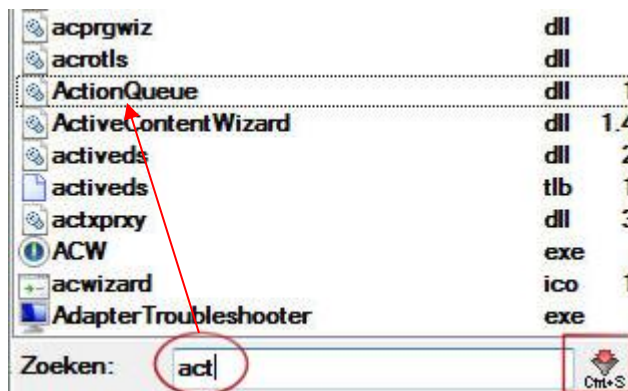
Geef nu de gewenste naam van de nieuwe map in en klik op **OK**.

In de naam kunnen ook bepaalde tekstvervangers gebruikt worden. Een lijst van de meeste tekstvervangers is te vinden in Bijlage D.

Meerdere mappen tegelijk aanmaken kan door de verschillende mapnamen te scheiden met een verticaal streepje (|).



Submappen aanmaken samen met de hoofdmap kan door de pad-onderdelen te scheiden met een backslash (\).



Om bestanden te zoeken in de weergegeven bestandslijst kunnen we de optie **snelzoeken** gebruiken

Het venstertje 'Snelzoeken' starten we door de toetscombinatie [CTRL] + [S] of door [CTRL] + [ALT] + de eerste zoekletter.

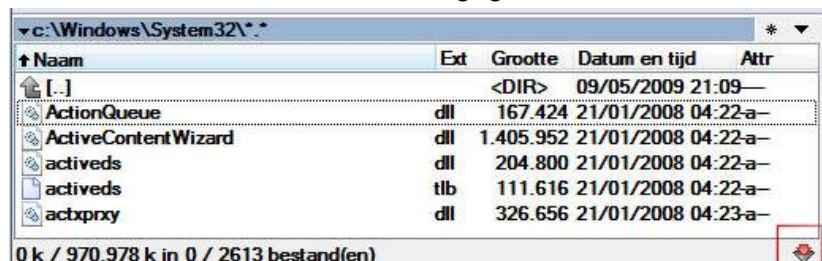
Bij elke extra ingegeven letter springt de cursor naar de eerste bestandsnaam die aan de volledige voorwaarde voldoet.

Ook het gebruik van jokers is toegelaten.

Het zoekveld leegmaken doen we met [CTRL] + [Y] of [CTRL] + [Z].

Met [CTRL] + [INS] (*numeriek*) kopiëren we de zoektekst in het clipbord.

Met de **Filter** knop achteraan het zoekveld kunnen we de weergegeven bestandsnamen beperken tot deze die aan de voorwaarden voldoen.



13 Controleren van bestanden

13.1 Inhoud van bestanden vergelijken

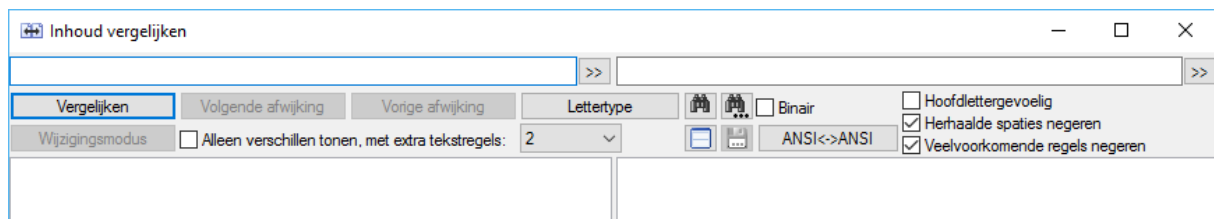
Wanneer we over twee verschillende versies van bestanden beschikken kunnen we deze versies ook op inhoud met elkaar vergelijken.

Uiteraard gaat een echte vergelijking slecht op voor tekst-gerelateerde bestanden.

Bestanden met een gecodeerde of opgemaakte inhoud zijn veel minder goed te vergelijken. In dat laatste geval kan de opdracht wel dienen om vast te stellen dat het inderdaad over twee verschillende versies gaat.

Bestanden vergelijken doen we door middel van een speciaal venster **Inhoud vergelijken** dat we starten via het menu **Bestand** en het item **Vergelijken op inhoud...**

In de mate van het mogelijke zal Total Commander proberen de twee deelvensters automatisch in te vullen met de juiste bestanden en/of mappen, maar in heel veel gevallen zullen we zelf moeten aangeven wat er met elkaar moet vergeleken worden.



Het venster bestaat dus uit een linker- en rechterpaneel. Voor beide panelen kunnen we opgeven welk bestand er moet gebruikt worden.



Met de toetscombinatie [**CTRL**] + [**U**] kunnen we de inhoud van het linker- en rechterpaneel verwisselen. Bij een geschikte muis kan men naar links of rechts te scrollen met muiswielje.

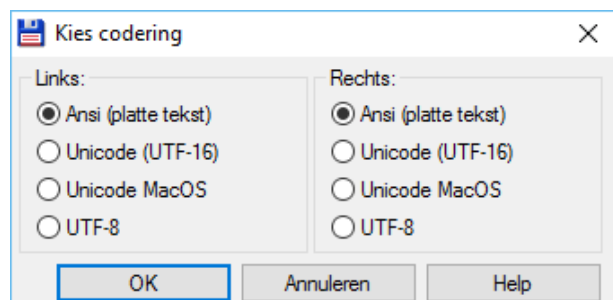
Rechts vinden we nog enkele extra opties:

- **Hoofdlettergevoelig**
 - o bepaalt of er bij het vergelijken rekening moet gehouden worden met het verschil tussen hoofd- en kleine letters.
- **Binair**
 - o zal de bestandsinhoud weergeven in hexadecimale vorm.

Normaal zal Total Commander automatisch herkennen welke karaktercodering er gebruikt is in het bestand. In de meeste gevallen zal dit ASCII of Unicode zijn.

In tegenstelling tot ASCII dat alleen Engels en West-Europese talen ondersteunt, kan Unicode gebruikt worden voor alle gebruikte schriften (zoals Latijn en Chinees).

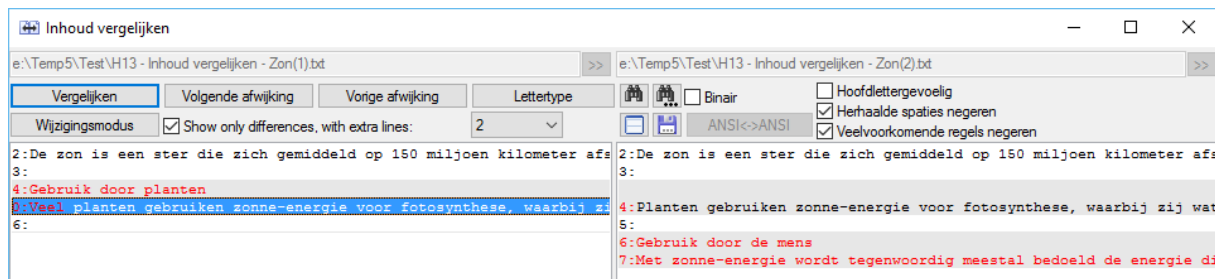
Moest Total Commander deze herkenning niet automatisch kunnen uitvoeren dan is dit manueel aan te passen via de knop **ANSI<->ANSI**.



Hier kunnen we voor het linker- en rechtervenster afzonderlijk het type van codering aangeven.

Van zodra we de knop **Wijzigingsmodus** selecteren worden ook de knoppen **Kopiëren ->**, **Kopiëren <-**, **Ongedaan maken** en **Bewaren** actief. De kopieerknoppen worden gebruikt om tekst van links naar rechts of andersom te kopiëren.

De optie **Alle verschillen tonen, met extra tekstregels** markeert alleen lijnen die ofwel verschillen tussen de twee bestanden of die werden veranderd door de interne editor. De functie kan andere lijnen boven en onder het verschil tonen om de context te begrijpen. Standaard worden er twee lijnen boven en onder getoond. Dit is echter aan te passen. Deze optie is niet beschikbaar in wijzigingsmode.



Onderaan kan een tweeregelig vergelijkingsvak weergegeven worden met de toets [F9].

13.2 De ongewijzigde inhoud van bestanden garanderen

Bij overdracht van bestanden over een netwerk, Internet of beschrijfbaar media kan er altijd iets mislopen tijdens de schrijf- of transporttransactie. Wanneer we 100% zekerheid willen hebben dat het bestand identiek blijft aan het origineel moeten we dit voorzien van een CRC (*Cyclic Redundancy Check*) code.

Het komt erop neer dat er bij het schrijven van de gegevens ook nog een berekende controlegetal wordt opgeslagen.

Bij het lezen wordt dit controlegetal opnieuw berekend en vergeleken met de opgeslagen waarde.

Met Total Commander kan men deze CRC-waarde berekenen via het menu **Bestand** en het item **Checksum bestand(en) maken**. De berekende waarde wordt opgeslagen in een afzonderlijke bestandje van het type SFV (*Simple File Verification*).

Dit bestandje sturen we mee met het originele bestand.

De bestemming kan de echtheid van het bestand nu controleren via het menu **Bestand** en het item **Checksums verifiëren** of via een andere externe utility.

